

UCHWAŁA NR 221/15
ZARZĄDU POWIATU MIŃSKIEGO
z dnia 14 grudnia 2015 r.

w sprawie zmian w Regulaminie Organizacyjnym Powiatowego Centrum Pomocy Rodzinie w Mińsku Mazowieckim

Na podstawie art. 36 ust. 1 ustawy z dnia 5 czerwca 1998 r. o samorządzie powiatowym (Dz. U. z 2015 r., poz. 1445) Zarząd Powiatu uchwala, co następuje:

§ 1.

W Regulaminie Organizacyjnym Powiatowego Centrum Pomocy Rodzinie w Mińsku Mazowieckim stanowiącym załącznik do uchwały Nr 240/12 Zarządu Powiatu Mińskiego z dnia 28 lutego 2012 r. wprowadza się następujące zmiany:

1) § 2 otrzymuje brzmienie:

„Centrum działa na podstawie przepisów obowiązującego prawa, a w szczególności:

- 1) ustawy z dnia 12 marca 2004 r. o pomocy społecznej (Dz. U. z 2015 r. poz. 163 ze zm.);
- 2) ustawy z dnia 9 czerwca 2011 r. o wspieraniu rodziny i systemie pieczy zastępczej (Dz. U. z 2015 r. poz. 332 ze zm.);
- 3) ustawy z dnia 27 sierpnia 1997 r. o rehabilitacji zawodowej i społecznej oraz zatrudnianiu osób niepełnosprawnych (Dz. U. z 2011 r. Nr 127, poz. 721 ze zm.);
- 4) Statutu Centrum stanowiącego załącznik do uchwały Nr XVII/209/12 Rady Powiatu Mińskiego z dnia 19 grudnia 2012 r. w sprawie ogłoszenia tekstu jednolitego Statutu Powiatowego Centrum Pomocy Rodzinie w Mińsku Mazowieckim (Dz. Urz. Woj. Mazowieckiego z 2013 r. poz. 182);
- 5) niniejszego regulaminu.”

2) § 8 otrzymuje brzmienie:

„Do zakresu działań Centrum należy:

1. Wykonywanie zadań z zakresu pomocy społecznej:
 - 1) opracowanie i realizacja powiatowej strategii rozwiązywania problemów społecznych, ze szczególnym uwzględnieniem programów pomocy społecznej, wspierania osób niepełnosprawnych i innych, których celem jest integracja osób i rodzin z grup szczególnego ryzyka – po konsultacji z właściwymi terytorialnie gminami;
 - 2) prowadzenie specjalistycznego poradnictwa;
 - 3) przyznawanie pomocy pieniężnej na usamodzielnianie oraz na kontynuowanie nauki osobom opuszczającym domy pomocy społecznej dla dzieci i młodzieży niepełnosprawnych intelektualnie, domy matek z małoletnimi dziećmi i kobiet w ciąży oraz schroniska dla nieletnich, zakłady poprawcze, specjalne ośrodki szkolno-wychowawcze, specjalne ośrodki wychowawcze, młodzieżowe ośrodki socjoterapii zapewniające całodobową opiekę lub młodzieżowe ośrodki wychowawcze;
 - 4) pomoc w integracji ze środowiskiem osób mających trudności w przystosowaniu się do życia, młodzieży opuszczającej domy pomocy społecznej dla dzieci i młodzieży niepełnosprawnych intelektualnie, domy matek z małoletnimi dziećmi i kobiet w ciąży oraz schroniska dla nieletnich, zakłady poprawcze, specjalne ośrodki szkolno-wychowawcze, specjalne ośrodki wychowawcze, młodzieżowe ośrodki socjoterapii zapewniające całodobową opiekę lub młodzieżowe ośrodki wychowawcze, mających braki w przystosowaniu się;
 - 5) udzielanie pomocy cudzoziemcom w sytuacjach prawem przewidzianych;

- 6) prowadzenie i rozwój infrastruktury domów pomocy społecznej o zasięgu ponadgminnym oraz umieszczanie w nich skierowanych osób;
 - 7) prowadzenie mieszkań chronionych dla osób z terenu więcej niż jednej gminy oraz powiatowych ośrodków wsparcia, w tym domów dla matek z małoletnimi dziećmi i kobiet w ciąży, z wyłączeniem środowiskowych domów samopomocy i innych ośrodków wsparcia dla osób z zaburzeniami psychicznymi;
 - 8) sporządzanie sprawozdawczości oraz przekazywanie jej właściwemu wojewodzie z zastosowaniem systemu informatycznego;
 - 9) sporządzanie oceny w zakresie pomocy społecznej;
 - 10) prowadzenie i rozwój infrastruktury ośrodków wsparcia dla osób z zaburzeniami psychicznymi;
 - 11) realizacja zadań wynikających z rządowych programów pomocy społecznej, mających na celu ochronę poziomu życia osób, rodzin i grup społecznych oraz rozwój specjalistycznego wsparcia;
2. Wykonywanie zadań w zakresie wspierania rodziny i systemu pieczy zastępczej:
- 1) opracowanie i realizacja 3-letnich powiatowych programów dotyczących rozwoju pieczy zastępczej, zawierających między innymi coroczny limit rodzin zastępczych zawodowych;
 - 2) zapewnienie dzieciom pieczy zastępczej w rodzinach zastępczych, rodzinnych domach dziecka oraz w placówkach opiekuńczo-wychowawczych;
 - 3) organizowanie wsparcia osobom usamodzielnianym opuszczającym rodziny zastępcze, rodzinne domy dziecka oraz placówki opiekuńczo-wychowawcze i regionalne placówki opiekuńczo-terapeutyczne, przez wspieranie procesu usamodzielnienia;
 - 4) tworzenie warunków do powstawania i działania rodzin zastępczych, rodzinnych domów dziecka i rodzin pomocowych;
 - 5) prowadzenie placówek opiekuńczo-wychowawczych oraz placówek wsparcia dziennego o zasięgu ponadgminnym;
 - 6) organizowanie szkoleń dla rodzin zastępczych, prowadzących rodzinne domy dziecka i dyrektorów placówek opiekuńczo-wychowawczych typu rodzinnego oraz kandydatów do pełnienia funkcji rodziny zastępczej, prowadzenia rodzinnego domu dziecka lub pełnienia funkcji dyrektora placówki opiekuńczo-wychowawczej typu rodzinnego;
 - 7) organizowanie wsparcia dla rodzinnej pieczy zastępczej, w szczególności przez tworzenie warunków do powstawania grup wsparcia i specjalistycznego poradnictwa;
 - 8) zapewnienie przeprowadzenia przyjętemu do pieczy zastępczej dziecku niezbędnych badań lekarskich;
 - 9) prowadzenie rejestru danych o osobach zakwalifikowanych do pełnienia funkcji rodziny zastępczej zawodowej, rodziny zastępczej niezawodowej lub do prowadzenia rodzinnego domu dziecka oraz pełniących funkcję rodziny zastępczej zawodowej lub rodziny zastępczej niezawodowej oraz prowadzących rodzinny dom dziecka;
 - 10) kompletowanie we współpracy z właściwym ośrodkiem pomocy społecznej dokumentacji związanej z przygotowaniem dziecka do umieszczenia w rodzinie zastępczej albo rodzinnym domu dziecka;
 - 11) finansowanie:
 - a) świadczeń pieniężnych dotyczących dzieci z terenu powiatu, umieszczonych w rodzinach zastępczych, rodzinnych domach dziecka, placówkach opiekuńczo-wychowawczych, regionalnych placówkach opiekuńczo - terapeutycznych, interwencyjnych ośrodkach preadopcyjnych lub rodzinach pomocowych, na jego terenie lub na terenie innego powiatu,
 - b) pomocy przyznawanej osobom usamodzielnianym opuszczającym rodziny zastępcze, rodzinne domy dziecka, placówki opiekuńczo-wychowawcze lub regionalne placówki opiekuńczo-terapeutyczne,

- c) szkoleń dla kandydatów do pełnienia funkcji rodziny zastępczej, prowadzenia rodzinnego domu dziecka lub pełnienia funkcji dyrektora placówki opiekuńczo-wychowawczej typu rodzinnego oraz szkoleń dla rodzin zastępczych, prowadzących rodzinne domy dziecka oraz dyrektorów placówek opiekuńczo-wychowawczych typu rodzinnego;
 - 12) sporządzanie sprawozdań rzeczowo-finansowych z zakresu wspierania rodziny i systemu pieczy zastępczej oraz przekazywanie ich właściwemu wojewodzie,
 - 13) przekazywanie do biura informacji gospodarczej informacji o przypadkach powstania zaległości z tytułu nieponoszenia opłaty za pobyt dziecka w pieczy zastępczej za okres dłuższy niż 12 m-cy;
 - 14) prowadzenie spraw związanych z finansowaniem pobytu w pieczy zastępczej cudzoziemców przebywających na terytorium Rzeczypospolitej Polskiej, którzy mają na tym terytorium miejsce zamieszkania.
3. Wykonywanie funkcji organizatora pieczy zastępczej, w szczególności:
- 1) prowadzenie naboru kandydatów do pełnienia funkcji rodziny zastępczej zawodowej, rodziny zastępczej niezawodowej lub prowadzenia rodzinnego domu dziecka;
 - 2) kwalifikowanie osób kandydujących do pełnienia funkcji rodziny zastępczej lub prowadzenia rodzinnego domu dziecka oraz wydawanie zaświadczeń kwalifikacyjnych zawierających potwierdzenie ukończenia szkolenia, opinię o spełnianiu warunków i ocenę predyspozycji do sprawowania pieczy zastępczej;
 - 3) organizowanie szkoleń dla kandydatów do pełnienia funkcji rodziny zastępczej lub prowadzenia rodzinnego domu dziecka;
 - 4) zapewnienie badań psychologicznych kandydatom do pełnienia funkcji rodziny zastępczej lub prowadzenia rodzinnego domu dziecka oraz rodzinom zastępczym i osobom prowadzącym rodzinne domy dziecka;
 - 5) organizowanie szkoleń dla kandydatów do pełnienia funkcji dyrektora placówki opiekuńczo-wychowawczej typu rodzinnego, wydawanie świadectw ukończenia tych szkoleń oraz opinii dotyczącej predyspozycji do pełnienia funkcji dyrektora i wychowawcy w placówce opiekuńczo-wychowawczej typu rodzinnego;
 - 6) zapewnianie rodzinom zastępczym oraz prowadzącym rodzinne domy dziecka szkoleń mających na celu podnoszenie ich kwalifikacji, biorąc pod uwagę ich potrzeby;
 - 7) zapewnianie pomocy i wsparcia osobom sprawującym rodzinną pieczę zastępczą, w szczególności w ramach grup wsparcia oraz rodzin pomocowych;
 - 8) organizowanie dla rodzin zastępczych oraz prowadzących rodzinne domy dziecka pomocy wolontariuszy;
 - 9) współpraca ze środowiskiem lokalnym, w szczególności z powiatowym centrum pomocy rodzinie, ośrodkiem pomocy społecznej, sądami i ich organami pomocniczymi, instytucjami oświatowymi, podmiotami leczniczymi, a także kościołami i związkami wyznaniowymi oraz z organizacjami społecznymi;
 - 10) prowadzenie poradnictwa i terapii dla osób sprawujących rodzinną pieczę zastępczą i ich dzieci oraz dzieci umieszczonych w pieczy zastępczej;
 - 11) zapewnianie pomocy prawnej osobom sprawującym rodzinną pieczę zastępczą, w szczególności w zakresie prawa rodzinnego;
 - 12) dokonywanie okresowej oceny sytuacji dzieci przebywających w rodzinnej pieczy zastępczej;
 - 13) prowadzenie działalności diagnostyczno-konsultacyjnej, której celem jest pozyskiwanie, szkolenie i kwalifikowanie osób zgłaszających gotowość do pełnienia funkcji rodziny zastępczej zawodowej, rodziny zastępczej niezawodowej oraz prowadzenia rodzinnego domu dziecka, a także szkolenie i wspieranie psychologiczno-pedagogiczne osób sprawujących rodzinną pieczę zastępczą oraz rodziców dzieci objętych tą pieczą;

- 14) przeprowadzanie badań pedagogicznych i psychologicznych oraz analizy sytuacji osobistej, rodzinnej i majątkowej, dotyczących kandydatów do pełnienia funkcji rodziny zastępczej lub prowadzenia rodzinnego domu dziecka;
 - 15) zapewnianie rodzinom zastępczym zawodowym i niezawodowym oraz prowadzącym rodzinne domy dziecka poradnictwa, które ma na celu zachowanie i wzmocnienie ich kompetencji oraz przeciwdziałanie zjawisku wypalenia zawodowego;
 - 16) zapewnianie koordynatorom rodzinnej pieczy zastępczej szkoleń mających na celu podnoszenie ich kwalifikacji;
 - 17) przedstawianie staroście i radzie powiatu corocznego sprawozdania z efektów pracy;
 - 18) zgłaszanie do ośrodków adopcyjnych informacji o dzieciach z uregulowaną sytuacją prawną, w celu poszukiwania dla nich rodzin przysposabiających;
 - 19) organizowanie opieki nad dzieckiem, w przypadku gdy rodzina zastępcza albo prowadzący rodzinny dom dziecka okresowo nie może sprawować opieki, w szczególności z powodów zdrowotnych lub losowych albo zaplanowanego wypoczynku.
4. Wykonywanie zadań w zakresie rehabilitacji zawodowej i społecznej oraz zatrudniania osób niepełnosprawnych:
- 1) opracowywanie i realizacja powiatowych programów działań na rzecz osób niepełnosprawnych w zakresie rehabilitacji społecznej i przestrzegania praw osób niepełnosprawnych;
 - 2) współpraca z instytucjami administracji rządowej i samorządowej w opracowywaniu i realizacji programów działań na rzecz osób niepełnosprawnych;
 - 3) udostępnianie na potrzeby Pełnomocnika i samorządu województwa oraz przekazywanie właściwemu wojewodzie uchwalonych przez radę powiatu programów działań na rzecz osób niepełnosprawnych oraz rocznej informacji z ich realizacji;
 - 4) podejmowanie działań zmierzających do ograniczenia skutków niepełnosprawności;
 - 5) opracowywanie i przedstawianie planów zadań i informacji z prowadzonej działalności oraz ich udostępnianie na potrzeby samorządu województwa;
 - 6) współpraca z organizacjami pozarządowymi i fundacjami działającymi na rzecz osób niepełnosprawnych w zakresie rehabilitacji społecznej i zawodowej tych osób;
 - 7) prowadzenie spraw związanych z dofinansowaniem:
 - a) uczestnictwa osób niepełnosprawnych i ich opiekunów w turnusach rehabilitacyjnych,
 - b) sportu, kultury, rekreacji i turystyki osób niepełnosprawnych,
 - c) zaopatrzenia w sprzęt rehabilitacyjny, przedmioty ortopedyczne i środki pomocnicze przyznawane osobom niepełnosprawnym na podstawie odrębnych przepisów,
 - d) likwidacji barier architektonicznych, w komunikowaniu się i technicznych, w związku z indywidualnymi potrzebami osób niepełnosprawnych,
 - e) rehabilitacji dzieci i młodzieży;
 - f) usług tłumacza języka migowego lub tłumacza-przewodnika;
 - 8) prowadzenie spraw związanych z dofinansowaniem kosztów tworzenia i działania warsztatów terapii zajęciowej;
 - 9) przygotowywanie sprawozdań rzeczowo – finansowych o zadaniach zrealizowanych z otrzymanych z PFRON środków.”
5. Wykonywanie zadań określonych w innych ustawach i przepisach wykonawczych do ustaw.
- 2) § 22 otrzymuje brzmienie:
- „Do zadań Zespołu do Realizacji Programów Pomocy Społecznej należy:
- 1) pozyskiwanie informacji na temat programów i funduszy europejskich;
 - 2) przygotowywanie wniosków aplikacyjnych celem pozyskiwania środków w ramach funduszy unijnych oraz środków krajowych na działania związane z realizowanymi przez Centrum zadaniami;
 - 3) realizowanie projektów w ramach funduszy unijnych oraz środków krajowych;
 - 4) współpraca z organizacjami pozarządowymi;
 - 5) przygotowywanie i prowadzenie procedury zamówień publicznych;

- 6) współpraca z samorządami lokalnymi i innymi podmiotami w zakresie partnerstwa w ramach realizowanych projektów;
- 7) opracowywanie informacji i sprawozdań z realizowanych projektów i programów."

3) w § 24 zostaje wykreślony pkt 2;

4) Załącznik do Regulaminu Organizacyjnego „Schemat Organizacyjny Powiatowego Centrum Pomocy Rodzinie w Mińsku Mazowieckim” otrzymuje brzmienie zgodnie z załącznikiem do niniejszej uchwały.

§ 2.

Uchwałę podaje się do wiadomości publicznej poprzez zamieszczenie w Biuletynie Informacji Publicznej oraz wywieszenie na tablicy ogłoszeń w Powiatowym Centrum Pomocy Rodzinie w Mińsku Mazowieckim.

§ 3.

Wykonanie uchwały powierza się Staroście.

§ 4.

Uchwała wchodzi w życie z dniem podjęcia.

Przewodniczący Zarządu – Antoni Jan Tarczyński

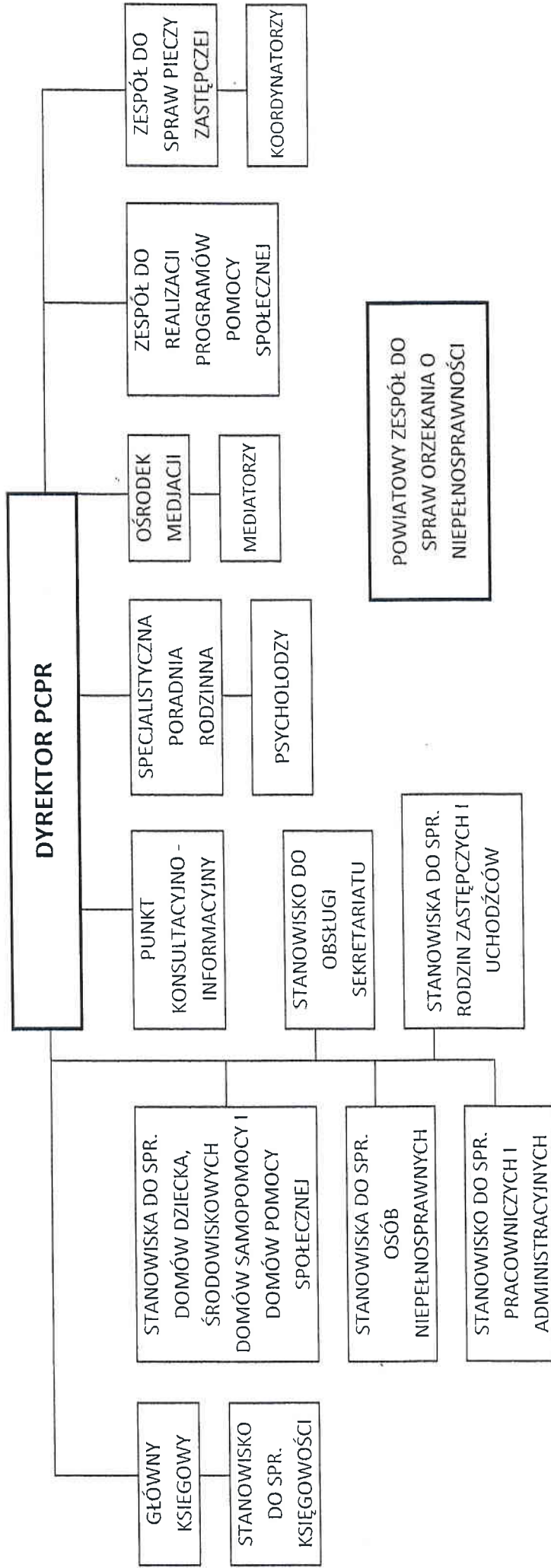
Wicestarosta – Krzysztof Płochocki

Członkowie Zarządu: Łukasz Bogucki

Marek Pachnik

Piotr Wieczorek

SCHEMAT ORGANIZACYJNY POWIATOWEGO CENTRUM POMOCY RODZINIE W MIŃSKU MAZOWIECKIM



Starosta
Antoni Jan Tarczyński