

Powiatowe Centrum Pomocy Rodzinie w Mińsku Mazowieckim realizuje zadania z zakresu pomocy społecznej, w tym polityki prorodzinnej oraz wspierania osób niepełnosprawnych.

Centrum działa od 02 stycznia 1999 roku i mieści się na I piętrze w budynku przy ul. Konstytucji 3-go Maja 16 w Mińsku Mazowieckim. Budynek jest przystosowany dla osób niepełnosprawnych, posiada windę, szerokie korytarze i toaletę dla osób niepełnosprawnych.

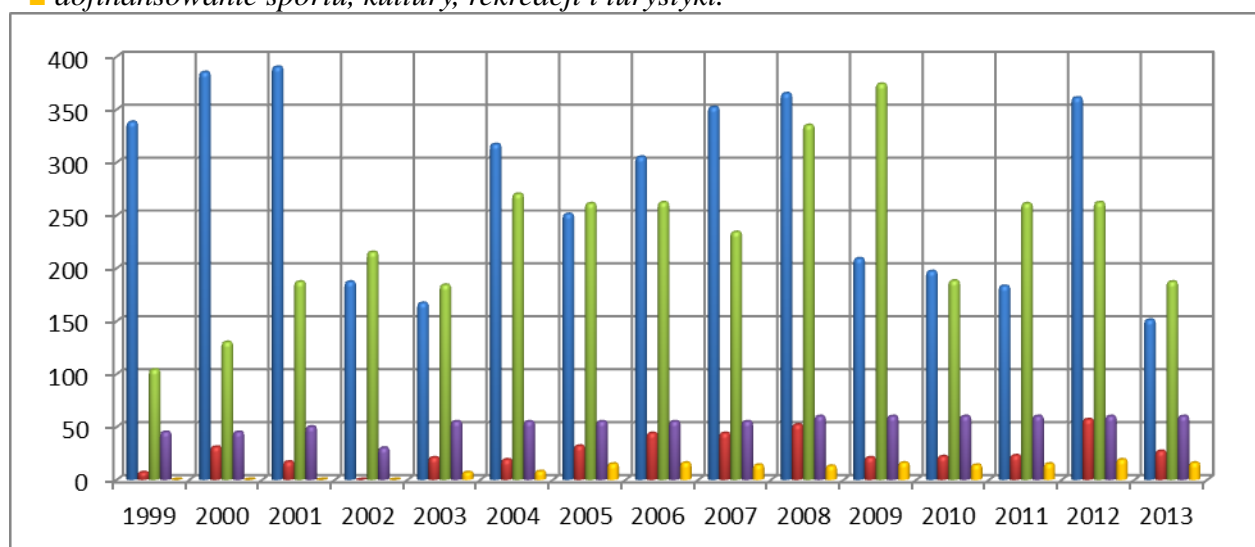
Do głównych działań Centrum należy pomoc:

- osobom niepełnosprawnym poprzez dofinansowania ze środków Państwowego Funduszu Rehabilitacji Osób Niepełnosprawnych do turnusów rehabilitacyjnych, sprzętu rehabilitacyjnego i pomocniczych środków medycznych, likwidacji barier architektonicznych, technicznych i w komunikowaniu się oraz do sportu, kultury, rekreacji i turystyki.

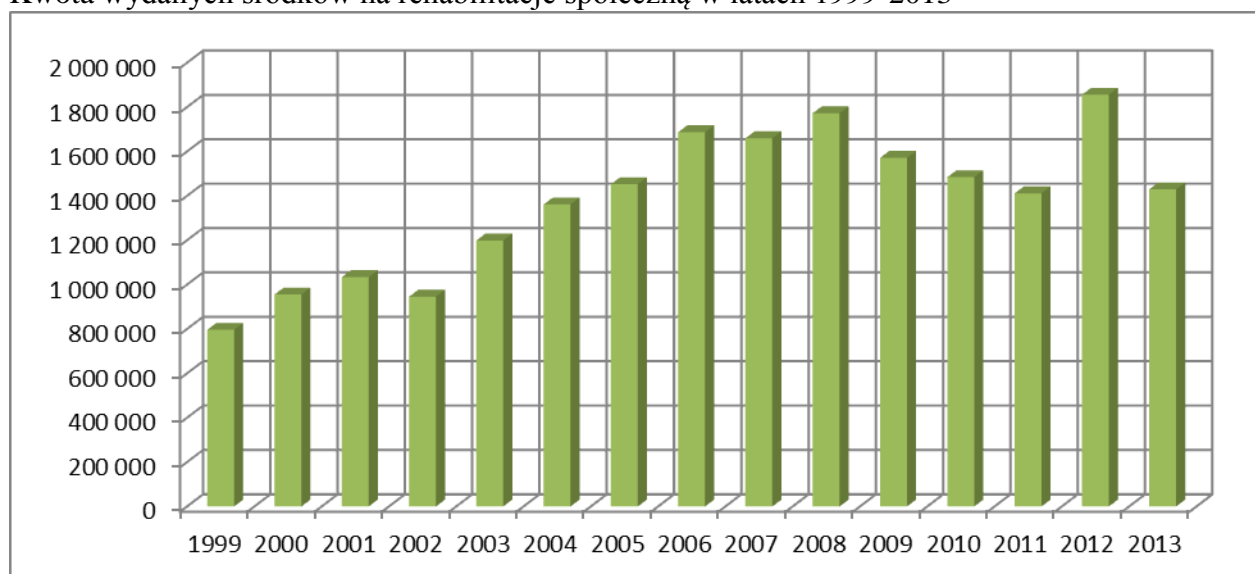
Liczba osób niepełnosprawnych, które skorzystały z dofinansowania w latach 1999-2013:

Legenda:

- dofinansowanie turnusu rehabilitacyjnego.
- dofinansowanie likwidacji barier architektonicznych, technicznych i w komunikowaniu się.
- dofinansowanie zaopatrzenia w sprzęt rehabilitacyjny, przedmioty ortopedyczne i środki pomocnicze.
- dofinansowanie działalności warsztatów terapii zajęciowej.
- dofinansowanie sportu, kultury, rekreacji i turystyki.



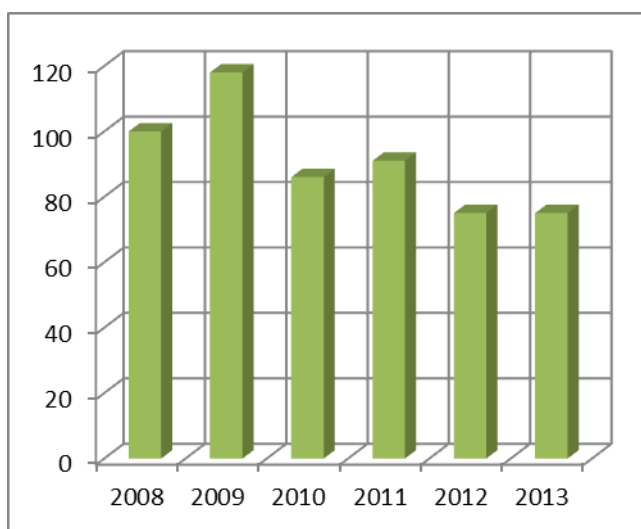
Kwota wydanych środków na rehabilitację społeczną w latach 1999-2013



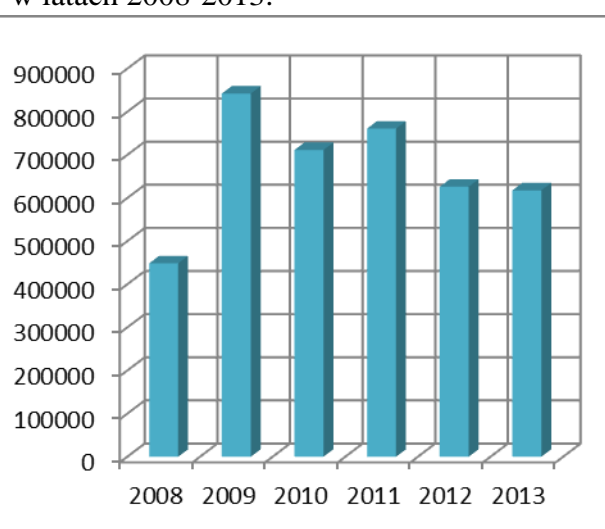
Realizuje również programy i projekty:

- a) „Aktywny Samorząd” - głównym celem programu jest wyeliminowanie lub zmniejszenie barier ograniczających uczestnictwo beneficjentów pomocy w życiu społecznym, zawodowym i w dostępie do edukacji.
- b) „Program wyrównywania różnic między regionami II” - celem strategicznym programu jest wyrównywanie szans osób niepełnosprawnych, zamieszkujących regiony słabo rozwinięte ekonomicznie i społecznie w dostępie do rehabilitacji społecznej i zawodowej.
- c) „Wsparcie na starcie” - organizacja kursów i szkoleń oraz rehabilitacji;

Liczba osób, które wzięły udział w projekcie w latach 2008-2013:



Kwota otrzymana ze środków Europejskiego Funduszu Społecznego na realizację projektu w latach 2008-2013:



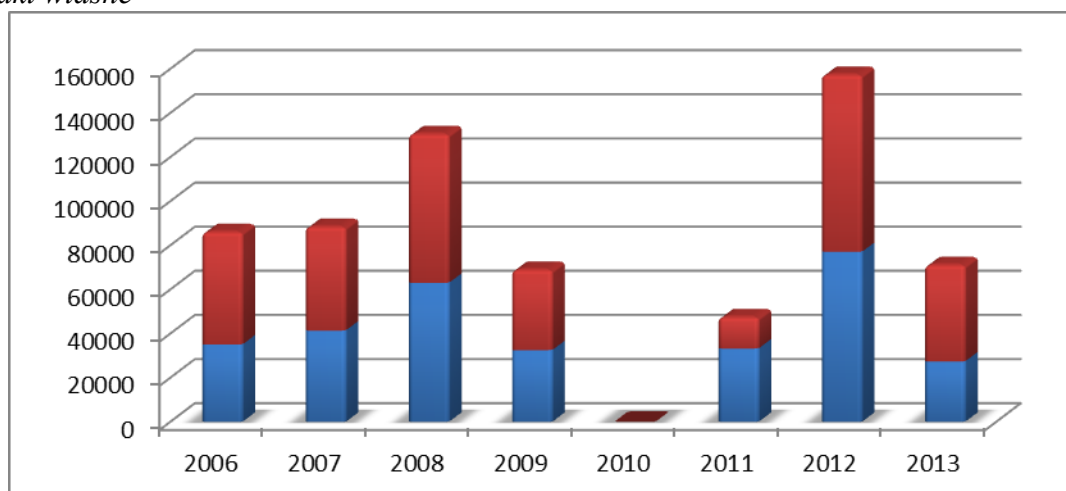
d) Liczne programy ministerialne.

Zestawienie kwotowe programów ministerialnych w latach 2006-2013:

Legenda:

■ kwota dotacji

■ środki własne

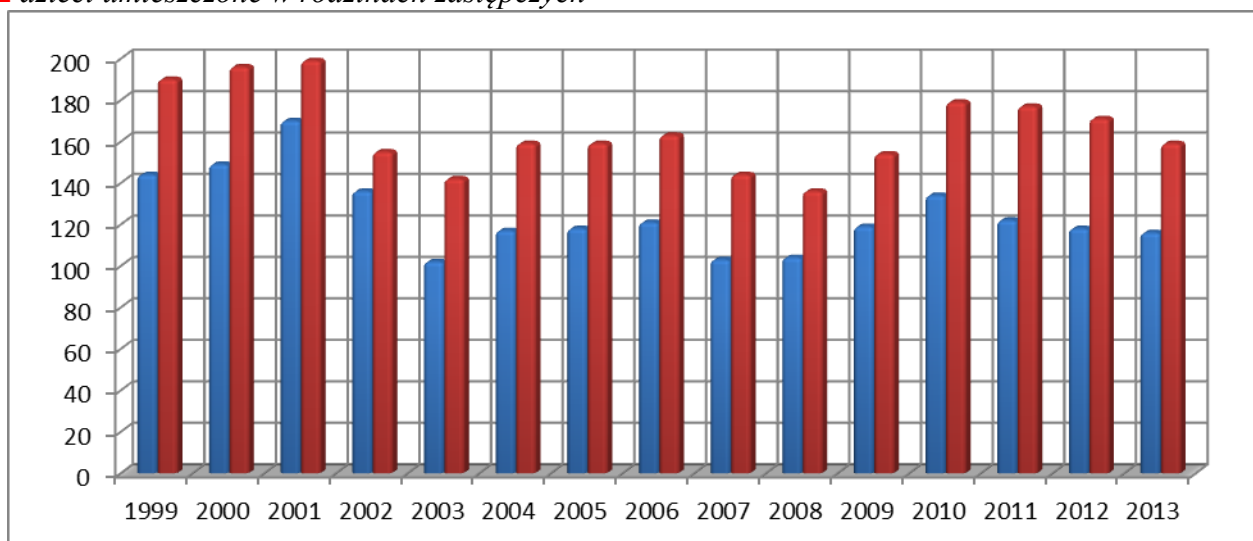


- rodzinom zastępczym poprzez wsparcie finansowe, psychologiczne i prawne.
- wychowankom rodzin zastępczych i placówek opiekuńczo-wychowawczych poprzez wsparcie w procesie usamodzielniania.

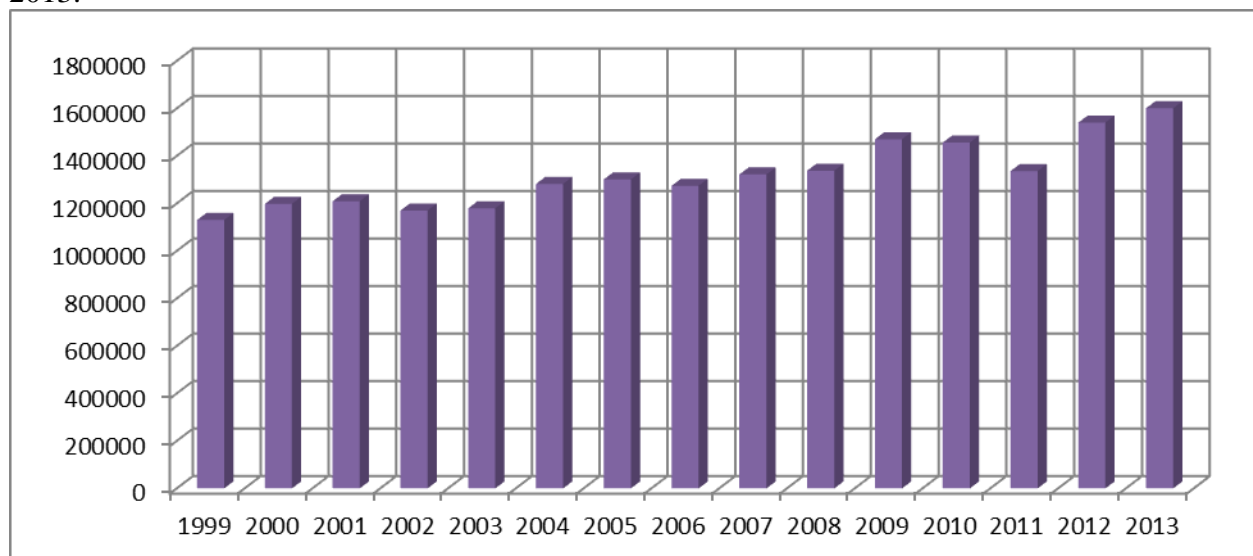
Liczba rodzin zastępczych wraz z liczbą dzieci umieszczonych w rodzinach zastępczych w latach 1999-2013 przedstawia się następująco:

Legenda:

- rodziny zastępcze
- dzieci umieszczone w rodzinach zastępczych



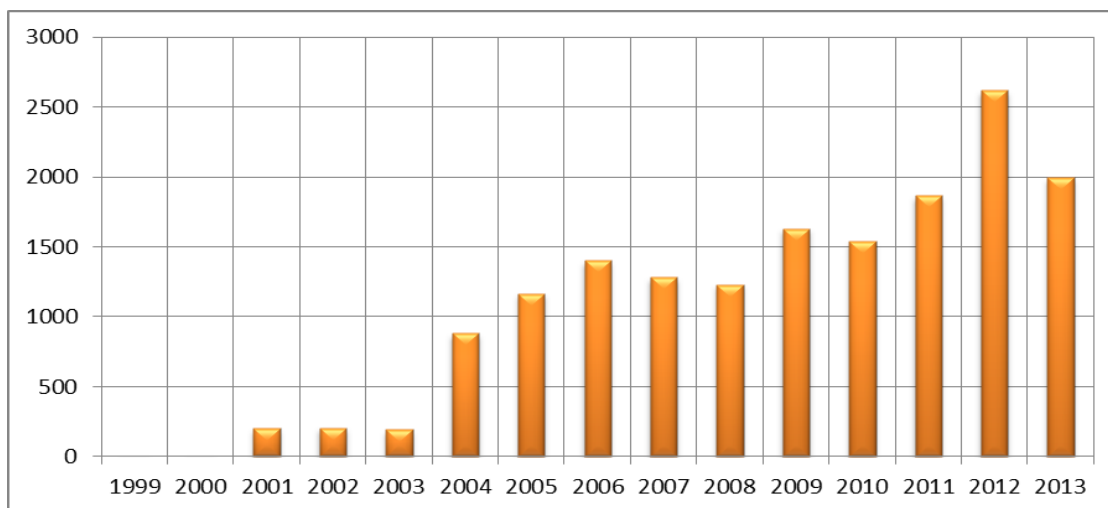
Wysokość środków pieniężnych przeznaczonych na pomoc rodzinom zastępczym w latach 1999-2013.



Dnia 01 stycznia 2012 roku weszła w życie ustawa z dnia 9 czerwca 2011r. o wspieraniu rodziny i systemie pieczy zastępczej (Dz. U. z dnia 21 lipca 2011 r.). Zgodnie z w/w ustawą Starosta Powiatu Mińskiego Zarządzeniem Nr 73/11 z dnia 10 października 2011r. wyznaczył Powiatowe Centrum Pomocy Rodzinie jako Organizatora Rodzinnej Pieczy Zastępczej na terenie Powiatu Mińskiego.

W Centrum funkcjonuje Specjalistyczna Poradnia Rodzinna i Punkt Informacyjno-Konsultacyjny ds. Uzależnień. Zespół specjalistów składał się z psychologów, prawników, policjanta, doradcy ds. rodziny, terapeuty uzależnień i pedagogów. PCPR jest wpisany na listę instytucji uprawnionych do prowadzenia postępowania mediacyjnego przy Sądzie Okręgowym w Siedlcach. Przeprowadzamy postępowania mediacyjne w sprawach rodzinnych, karnych i nieletnich zlecane sądownie oraz zgłaszane indywidualnie przez strony.

Liczba osób, które skorzystały z porad i terapii w latach 1999-2013:



W ramach realizacji Programu Aktywności Lokalnej przy PCPR działa Powiatowe Centrum Wolontariatu.

Do zadań Powiatowe Centrum należy również nadzór oraz wydawanie decyzji kierujących do domów pomocy społecznej, domów dziecka, środowiskowych domów samopomocy.

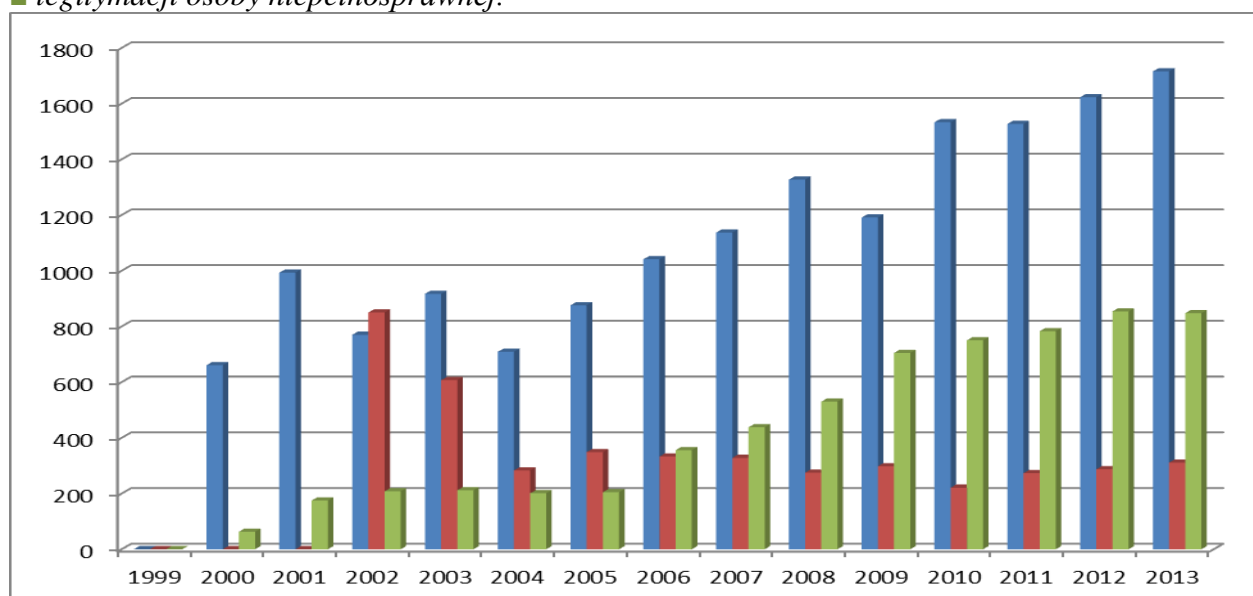
Powiatowy Zespół do Spraw Orzekania o Niepełnosprawności w Mińsku Mazowieckim

Zespół został powołany zarządzeniem Nr 21/99 Starosty Mińskiego z dnia 29 grudnia 1999 roku. Do podstawowych zadań i kompetencji Zespołu należy orzekanie o niepełnosprawności i stopniu niepełnosprawności. Zespół ustala wskazania dla osób wynikające ze stopnia niepełnosprawności dotyczące w szczególności: odpowiedniego zatrudnienia, rehabilitacji, korzystania z systemu pomocy społecznej, karty parkingowej, zaopatrzenia w przedmioty ortopedyczne i środki pomocnicze, uczestnictwa w warsztatach terapii zajęciowej, uzyskania zasiłku pielęgnacyjnego, uzyskania przez opiekuna świadczenia pielęgnacyjnego. Postępowanie w sprawie o wydanie orzeczenia Zespół wszczyna na podstawie wniosku złożonego przez osobę zainteresowaną lub jej przedstawiciela ustawowego.

Liczba wydanych orzeczeń i legitymacji osobom niepełnosprawnym w latach 1999-2013.

Legenda:

- *orzeczenia o stopniu niepełnosprawności dla osób powyżej 16 roku życia.*
- *orzeczenia o niepełnosprawności dla osób do 16 roku życia.*
- *legitymacji osoby niepełnosprawnej.*

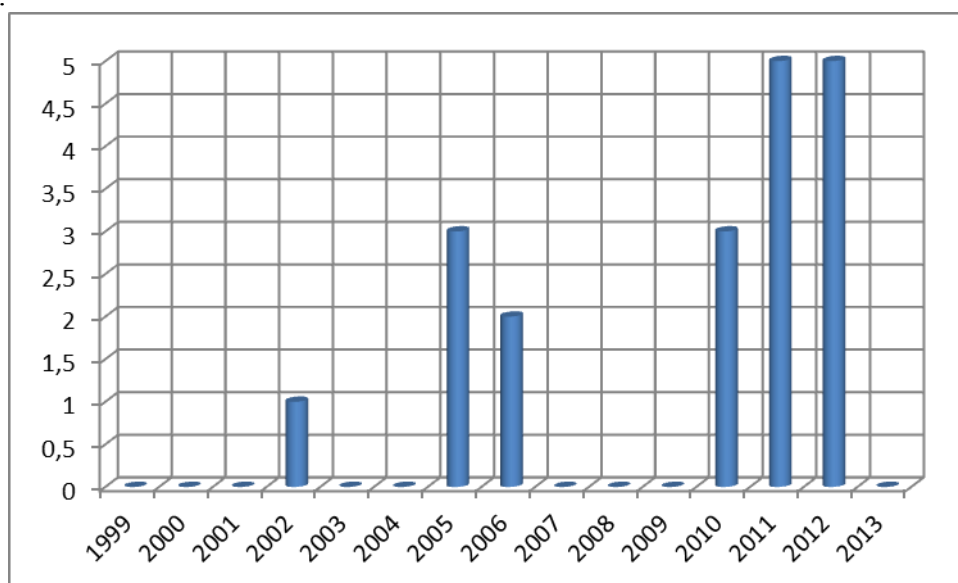


DOM POMOCY SPOŁECZNEJ W KĄTACH
dla osób dorosłych niepełnosprawnych intelektualnie oraz dzieci i młodzieży
niepełnosprawnych intelektualnie

Dom Pomocy Społecznej w Kątach powstał w 1975 roku. Placówka mieści się w zabytkowym, dziewiętnastowiecznym dworcu położonym w samym centrum malowniczego parku krajobrazowego wpisanego do rejestru zabytków województwa mazowieckiego. Lokalizacja Domu Pomocy Społecznej stwarza optymalne warunki życia i terapii mieszkańców pod względem przyrodniczym i klimatycznym.

Od 1999 roku przeprowadzono pełen zakres robót remontowo-budowlanych oraz rozbudowę placówki, wybudowano biologiczną oczyszczalnię ścieków, wykonano rewitalizację zabytkowego parku krajobrazowego. W 2008 roku osiągnięto pełen standard. Powstał nowoczesny kompleks przeznaczony dla 50 mieszkańców, przystosowany do całodobowej opieki, rehabilitacji i wypoczynku osób niepełnosprawnych.

Liczba osób umieszczanych w domu pomocy społecznej w latach 1999-2013 przedstawiała się następująco:



ZESTAWIENIE INWESTYCJI I REMONTÓW W DOMU POMOCY SPOŁECZNEJ
W KĄTACH W LATACH 2003 – 2014

Rok	Nazwa inwestycji lub remontu	Kwota
2003	Przeprowadzenie pełnego zakresu robót remontowo-budowlanych więźby dachowej wraz z wymianą pokrycia budynku głównego DPS w Kątach	159 356,47zł
2004	Budowa biologicznej oczyszczalni ścieków	81 142,56zł
2005	Zakup samochodu osobowego marki Peugeot Partner	50 473,00zł
2006	Modernizacja kotłowni olejowej	127 148,16zł
2007	Remont stawu w zabytkowym parku krajobrazowym	151 085,52zł
2008	Rozbudowa Domu Pomocy Społecznej w Kątach – oddanie do użytku nowej mieszkalnej części Domu; powstał nowoczesny kompleks przeznaczony dla 50 mieszkańców, przystosowany do całodobowej opieki, rehabilitacji, edukacji i wypoczynku.	2 921 968,77zł
2008	Rewitalizacja zabytkowego parku krajobrazowego DPS w Kątach	33 997,43zł

2009-2010	Modernizacja budynków DPS w Kątach na zaplecze rehabilitacyjno-terapeutyczne, administracyjne i obsługowe	444 680,51zł
2010	Zakup agregatu prądowórczego	69 696,83zł
2011	Zakup samochodu do przewozu osób niepełnosprawnych marki Wolksvagen	148 970,50zł
2012	Budowa altany dla Mieszkańców Domu Pomocy Społecznej w Kątach, ufundowanej holenderską Fundacją Stichting Steun Polen	43 392,78zł
2013	Remont tarasów od strony południowej i wschodniej zabytkowej części Domu	23 794,10zł
2013	Organizacja imprezy plenerowej pn. <i>Wianki w Kątach</i> przy współdziałaniu Stowarzyszenia SIGMA	14 171,93zł
2012-2013	Poprawa estetyki ciągów komunikacyjnych Działu Terapeutyczno-Opiekuńczego oraz pokoi Mieszkańców	5 350,42zł
2013	Zakup urządzenia do uzdatniania wody	30 448,70zł
2013	Ogrodzenie terenu DPS	58 917,00zł
	SUMA	4 364 594,68 zł

Dom Pomocy Społecznej „Jedlina”

Dom Pomocy Społecznej „Jedlina” w Mieni jest przeznaczony dla osób niepełnosprawnych intelektualnie. Przebywa w nim obecnie 108 mieszkańców

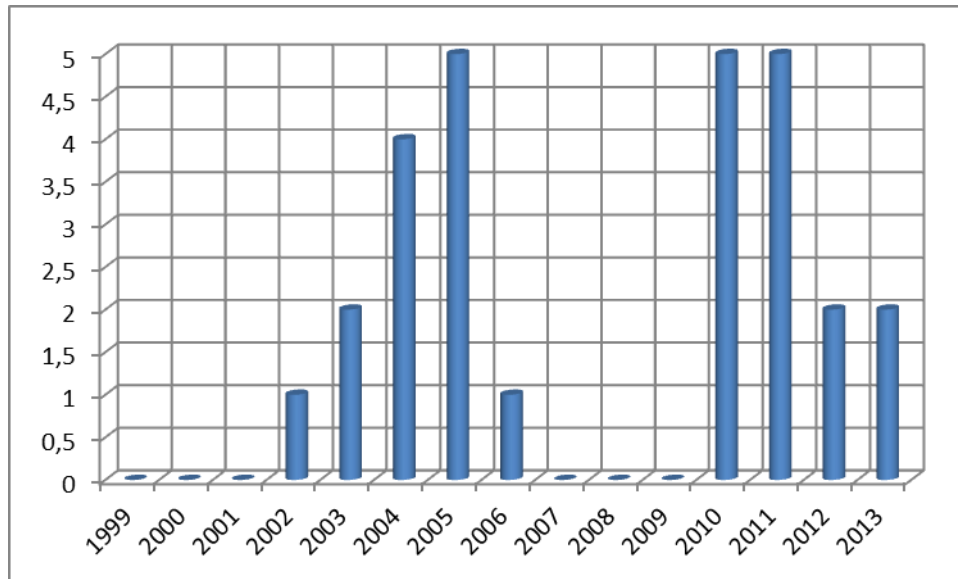
Dom zaprojektowany jest w systemie pawilonowym, otoczony lasem, którego część jest rezerwatem przyrody „Jedlina”. Dom wyposażony jest we wszelkie udogodnienia służące osobom z obniżoną sprawnością ruchową oraz poruszających się na wózkach inwalidzkich, jest stale modernizowany i dostosowywany do potrzeb mieszkańców. Walory mikroklimatyczne i krajobrazowe terenów leśnych znajdujących się wokół Domu stwarzają szczególnie dobre warunki do prowadzenia działań rehabilitacyjnych i turystycznych.

Dom spełnia wszystkie standardy. Standard osiągnięto poprzez szereg działań o charakterze inwestycyjnym i organizacyjnym. Do działań tych należy zaliczyć remont pokoi mieszkalnych, pomieszczeń sanitarnych, budowy biologicznej oczyszczalni ścieków, przyłączenie do sieci wodociągowej oraz zakup wyposażenia i sprzętu.

Swoje umiejętności mieszkańcy mogą rozwijać w szeregu pracowniach takich jak: plastyczna, muzyczna, sportowa, komputerowo-multimedialna oraz pracowni światło - dźwięk dla osób z niepełnosprawnością znaczną i głęboką. Mieszkańcy uczestniczą w turnusach rehabilitacyjnych, imprezach i przeglądach artystycznych, wernisażach prac plastycznych, imprezach sportowych, zajęciach w basenie i na lodowisku. Wyjeżdżają na wycieczki turystyczno-krajobrazowe, do kina, teatru, na mecze piłkarskie.

Dom jako jeden z nielicznych posiada własne konie. Wykorzystywane są one do hipoterapii, jazdy bryczką oraz organizowania kuligów.

Liczba osób umieszczanych w domu pomocy społecznej w latach 1999-2013 przedstawiała się następująco:



ZESTAWIENIE INWESTYCJI I REMONTÓW W DOMU POMOCY SPOŁECZNEJ „JEDLINA” W LATACH 1999 – 2014

Rok	Nazwa inwestycji lub remontu	Kwota
1999	remont studni głębinowej z montażem wodomierzy	38 000 zł
2000	remonty części pokoi mieszkalnych i pomieszczeń towarzyszących oraz zakup agregatu prądowórczego i samochodu osobowego	122 754 zł
2001	remont pomieszczeń sanitarnych na kwotę	43 300 zł
2002	przyłączenie Domu do gminnej sieci wodociągowej	23 660 zł
2004	wymiana pokrycia dachowego i modernizacja węzła sanitarnego w budynku głównym na kwotę ogółem	192 287 zł
2005	budowa nowej biologicznej oczyszczalni ścieków	190 320 zł
2006	modernizacja instalacji alarmowo – pożarowej; budowa instalacji alarmowo – przyzywowej; zakup schodołazów poruszania się wózkami inwalidzkimi po schodach; zakup suszarki bębnowej; wymiana grzejników w budynku głównym	195 394 zł
2007	remonty bieżące modernizacja łazienek w Budynku Głównym, cyklinowanie i lakierowanie parkietu, wymiana drzwi wejściowych do budynków oraz zakup zmywarko - wypazarki do naczyń oraz wirówki pralniczej	70 900 zł
2008	wydziałenie z sali sportowej szatni dla pracowników, (system gospodarczy) termomodernizacja Budynku Głównego, dostosowanie budynków DPS do wymogów przepisów ochrony przeciwpożarowej	298 654 zł
2009-2010	realizacja zadania inwestycyjnego „Modernizacja budynków DPS Jedlina wraz z infrastrukturą towarzyszącą”. Zadanie to	911 048 zł

	zawierało: przebudowę kotłowni olejowej wraz z budową instalacji solarnej do ciepłej wody, wymianę stolarki okiennej w dwóch budynkach, zakup dwóch pralnic wirówek do pralni; montaż poręczy w ciągach komunikacyjnych. Zadanie to uzyskało dofinansowanie z Europejskiego Funduszu Rozwoju Regionalnego w ramach Regionalnego Programu Operacyjnego Województwa Mazowieckiego 2007-2013	
2010	wykonanie termomodernizacji Budynku nr 2; zakup samochodu do przewozu osób niepełnosprawnych	193 942 zł
2011	przebudowa linii telefonicznej wraz z wymianą centrali telefonicznej; montaż generatora do zwalczania legionelli; zakup 2 szaf chłodniczych do kuchni	67 335 zł
2012	wykonanie termomodernizacji budynku nr 1; instalacja klimatyzacji; naprawa pokrycia dachowego na budynkach nr1 i nr2, zakup 2 zmywarek	168 770 zł
2013	wykonanie monitoringu wewnętrznego i zewnętrznego wraz z automatycznym zamykaniem i otwieraniem bramy wjazdowej	27 970 zł
	SUMA	2 544 264 zł

Dom Pomocy Społecznej św. Józefa w Mieni

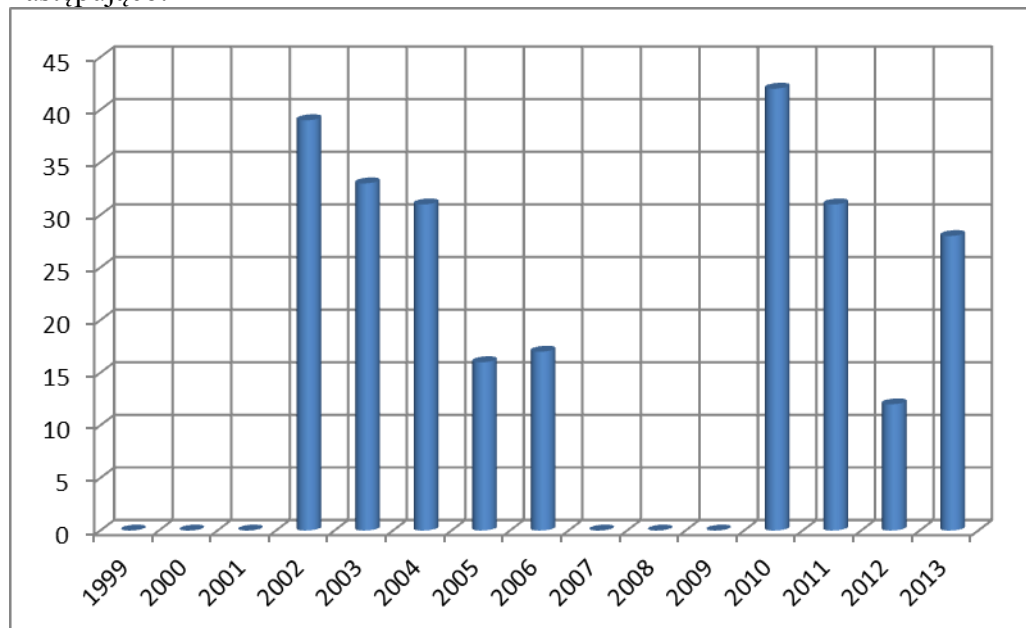
Dwustuletnia historia placówki – obecnego Domu Pomocy Społecznej św. Józefa sięga roku 1809. Początek funkcjonowania placówki w obrębie nowej jednostki terytorialnej – powiatu rozpoczęty został gruntownymi pracami konserwatorskimi w zabytkowej kaplicy.

Renowacji poddano m. in. ołtarz, ambonę, obrazy, rzeźby. Zmodernizowano kotłownię oraz utwardzono kostką i nawierzchnią bitumiczną alejki i drogi wewnętrzne. W 2003 r. dokonano w jednym z budynków rozbudowy świetlicy, dzięki czemu mieszkańcy zyskali salę widowiskową. Począwszy od 2005 roku kolejne budynki zyskiwały nową elewację i pokrycie dachowe, a budynki dwukondygnacyjne – windy. Sukcesywnie remontowano i unowocześniano pomieszczenia mieszkalne, rehabilitacyjne i terapeutyczne oraz łazienki; wszystkie wyposażono w specjalistyczne sprzęty oraz system alarmowo - przyzywowy i p.poż. W trosce o bezpieczeństwo mieszkańców i mienia obiekty objęto monitoringiem.

Placówka prowadzi działania proekologiczne: w latach 2005 – 2006 zainstalowano kolektory słoneczne, zaś w 2011 r. dokonano modernizacji wyeksploatowanej oczyszczalni ścieków.

Znacząca poprawa warunków bytowych, a także usług opiekuńczych i wspomagających, zaowocowała uzyskaniem w 2009 roku wpisu do rejestru domów pomocy społecznej Wojewody Mazowieckiego. Osiągnięcie wymaganych standardów było punktem wyjścia do dalszych zmian. Od stycznia 2011 roku Dom poszerzył ofertę o miejsca dla osób przewlekle psychicznie chorych. Dynamicznie rozwijały się kontakty z lokalnym i szerszym środowiskiem, do corocznie organizowanej dla kilkuset osób imprezy integracyjnej „Śpiewać każdy może” doszedł Dzień Otwarty i Integracyjna Droga Krzyżowa.

Liczba osób umieszczanych w domu pomocy społecznej w latach 1999-2013 przedstawiała się następująco:



**ZESTAWIENIE INWESTYCJI I REMONTÓW W DOMU POMOCY SPOŁECZNEJ
św. JÓZEFA W LATACH 1999 – 2014**

Rok	Nazwa inwestycji lub remontu	Rok
1999	- wykonanie elewacji na budynku pawilonu E - - naprawy rynien, obróbki blacharskie w budynku Pałacu Księżnej Anny Mazowieckiej i w budynku pawilonu E -	30 164,41 zł 13 959,48 zł
2000	- konserwacja ołtarza, ambony i obrazu Matki Boskiej w zabytkowej kaplicy Pałacu Księżnej Anny Mazowieckiej – - ułożenie obrzeży i kostki brukowej na terenie DPS św. Józefa – - modernizacja kotłowni DPS św. Józefa – - malowanie i położenie nowej posadzki w kaplicy Pałacu Księżnej Anny Mazowieckiej – - wykonanie nawierzchni butmicznej –	40 170,80 zł 51 594,10 zł 260 724,30 zł 45 349,29 zł 33 972,50 zł
2001	- remont pomieszczeń na I piętrze (Łazienka, kuchenka, stołówka) w Pałacu Księżnej Anny Mazowieckiej – - podział pokoi mieszkalnych z kilkunastoosobowych na 3 – 4 osobowe – - wykonanie ogrodzenia do sadu - - zamontowanie automatycznej bramy wjazdowe - - renowacja organów w kaplicy DPS św. Józefa –	77 789,58 zł 110 693,52 zł 19 541,00 zł 4 438,00 zł 4 300,00 zł
2003	- budowa świetlicy paw. B –	83 102,10 zł
2005	- wykonanie elewacji i pokrycie blachą budynku paw. E	386 007,94 zł
2006	- wykonanie dróg wewnętrznych z nawierzchni butmicznej – - wykonanie instalacji solarnej w budynku pawilonu –	45 838,00 zł 289 081,91 zł
2007	- wykonanie systemu ppoż w budynkach pawilonu B i C – - pokrycie dachu blacho dachówką pawilonu C, pokrycie dachu w kotłowni i ocieplenie ścian – - instalacja systemu przyzywowego – - zakup samochodu do przewozu osób niepełnosprawnych PEUGEOT - zakup łóżek rehabilitacyjnych i podnośników –	20 000,00 zł 55 103,06 zł 22 889,44 zł 55 408,27 zł 38 290,00 zł
2008	- wykonanie ocieplenia i elewacji w budynku paw. C –	52 845,40 zł

	- zakup i zainstalowanie windy w budynku paw. E – - zakup busa 9 osobowego z windą dla osób niepełnosprawnych WOLKSWAGEN – - modernizacja systemu ppoż w pozostałych budynkach DPS św. Józefa – - ocieplenie budynku pralni – - założenie centrali telefonicznej –	120 718,75 zł 129 969,50 zł 305 159,19 zł 6 755,19 zł 25 000,00 zł
2009	- zakup i zainstalowanie windy w budynku paw. A – - modernizacja systemu ppoż w pozostałych budynkach DPS św. Józefa - - modernizacja kotłowni – zakup kotła wodnego – - generalny remont i malowanie korytarzy i pokoi dla mieszkańców w budynku Pałacu Księżnej Anny Mazowieckiej –	203 206,99 zł 106 140,00 zł 44 203,23 zł 132 867,54 zł
2010	- wykonanie pokrycia dachowego z blachy na budynku pralni – - zakup sprzężarki – - zakup kosiarki traktorowej – - zakup zmywarki przemysłowej –	66 790,06 zł 5 050,80 zł 13 700,00 zł 5 700,00 zł
2011	- modernizacja oczyszczalni DPS św. Józefa – - założenie monitoringu wewnętrznego – - zakup kotłów warzelnych – - zakup zmiękczacza wody do stacji uzdatniania wody – - remont mieszkania Kapelana DPS – - remont pokoju wyciszeń – - wymiana drzwi wejściowych do kuchni – - remont dachu w budynku pawilonu E i kotłowni DPS – - wykonanie elewacji na budynku pralni – - remont pokoi mieszkańców budynku pawilonu B – - adaptacja pomieszczenia na siłownię dla mieszkańców DPS -	1 319 164,63 zł 27 810,30 zł 19 981,80 zł 19 778,40 zł 22 494,69 zł 5 853,52 zł 8 838,89 zł 19 811,60 zł 19 980,00 zł 21 218,15 zł 1 511,42 zł
2012	- założenie monitoringu zewnętrznego – - remont korytarza w budynkach pawilonu B i E – - zakup wózka akumulatorowego do przewozu posiłków – - zakup rotora na rehabilitację – - modernizacja sygnalizacji przyzywowej – - parking dla pracowników i gości DPS –	29 999,70 zł 29 753,72 zł 22 107,00 zł 20 000,00 zł 7 597,71 zł 20 999,79 zł
2013	- zakup pralnicy, patelni – - zakup łóżka do kąpieli mieszkańców – - remont pokoi i łazienek w całym budynku pawilonu E – - wymiana pokrycia dachowego w budynku Pałacu Księżnej Anny Mazowieckiej – - remont pracowni komputerowej w budynku pawilonu E – - dobudowa werandy(palarni) do budynku Pałacu Księżnej Anny Mazowieckiej – - remont ciągnika C-360 – - wymiana stolarki okiennej w budynku pawilonu B – - remont dyżurki w budynku Pałacu Księżnej Anny Mazowieckiej –	43 460,94 zł 8 200,00 zł 86 246,68 zł 377 089,66 zł 1 542,23 zł 4 409,68 zł 5 982,18 zł 30 022,38 zł 6 504,65 zł
	SUMA	4783349,70 zł

Powiatowym Środowiskowym Domem Samopomocy.

Powiatowy Środowiskowy Dom Samopomocy przy ul. Gen. K. Sosnkowskiego 43 w Mińsku Mazowieckim jest powiatową jednostką organizacyjną utworzoną z dniem 1 października 2008 r. na podstawie Uchwały Nr XVI/129/08 Rady Powiatu Mińskiego z dnia 3 września 2008 r. Dom jest jednostką organizacyjną pomocy społecznej o statusie dziennego ośrodka wsparcia dla osób z zaburzeniami psychicznymi.

Głównym celem Powiatowego Środowiskowego Domu Samopomocy jest przygotowanie osób

z niepełnosprawnością intelektualną do samodzielnego i niezależnego życia w środowisku lokalnym, na miarę ich indywidualnych możliwości psychofizycznych.

W ramach działań Ośrodka realizowane są treningi umiejętności społecznych - tr. poznawczy, tr. budżetowy, tr. umiejętności interpersonalnych, tr. umiejętności spędzania czasu wolnego, tr. umiejętności zawodowych, tr. higieniczny, tr. kulinarny, tr. umiejętności praktycznych.

Powiatowy Środowiskowy Dom Samopomocy w zakresie rozwijania zainteresowań własnych Uczestników, proponuje różnorodne formy zajęć artystycznych (m.in. zajęcia ceramiczne, plastyczne, rękodzielnicze, teatralne, muzyczne). Zajęcia artystyczne mają na celu rozwijanie talentów oraz pasji Uczestników naszego Domu. Ponadto twórczość osób niepełnosprawnych przyczynia się do budowania pozytywnego wizerunku w środowisku lokalnym, a także przeciwdziałania ich stygmatyzacji.

Powiatowy Środowiskowy Dom Samopomocy realizuje także szeroko pojętą edukację społeczną. W 2011 /2012 roku został zrealizowany projekt pod nazwą: „Niepełnosprawni – pełnoprawni obywatele”, współfinansowany z Europejskiego Funduszu Społecznego w ramach Programu Operacyjnego Kapitał Ludzki, Priorytet VII „Promocja integracji społecznej”, Działanie 7.2 „Przeciwdziałanie wykluczeniu i wzmocnienie sektora ekonomii społecznej”, Poddziałanie 7.2.1 „Aktywizacja zawodowa i społeczna osób zagrożonych wykluczeniem społecznym”. Zadania, które zostały przeprowadzone w trakcie projektu to m.in.: *profesjonalna sesja zdjęciowa „Odkryte piękno – odnaleziona tożsamość – osoba niepełnosprawna w obiektywie”, sztuka pt: „Ciaptak – czyli rzecz o tolerancji”, warsztaty muzyki folkowej w Czeremsze, trening umiejętności psychospołecznych.*

Przy Ośrodku działa również Art-kawiarnia. Jest to przestrzeń, gdzie organizowane są przedsięwzięcia dla różnych grup społecznych (młodzieży, osób starszych, mieszkańców DPS, rodziców itp.). Głównym celem Art-kawiarni jest szeroko rozumiana integracja osób niepełnosprawnych ze środowiskiem lokalnym. Art-kawiarnia umożliwia Uczestnikom Domu aktywne uczestnictwo w życiu kulturalnym, co bezpośrednio przyczynia się do przeciwdziałania wykluczeniu społecznemu osób z niepełnosprawnościami intelektualną.

Przy Powiatowym Środowiskowym Domu Samopomocy funkcjonuje również grupa teatralna Rabarbar, która odnosi znaczące sukcesy (m.in. zdobycie I miejsca w Albertianie 2013 r. organizowanej przez Fundację Anny Dymnej Mimo Wszystko, nagroda GRAND PRIX w XIII Mazowieckim Festiwalu Teatrów Amatorskich w Radomiu, występ przed Prezydentem RP Bronisławem Komorowskim, nagroda specjalna w X Międzynarodowym Przeglądzie Teatrów Współczesnych w Tczewie.)

Nakłady na inwestycje i remonty, w tym nakłady na dochodzenie do standardów śds:

Rok 2011 – remont dodatkowych pomieszczeń (128 m²) wykonany w ramach dochodzenia do standardów środowiskowych domów samopomocy. Łączny koszt: 216 444 zł, w tym 178 000 zł dotacja ze środków Wojewody Mazowieckiego i 38 434 zł dofinansowanie ze środków Powiatu Mińskiego.

W latach 2011/2012 zrealizowano projekt konkursowy pn.: „Niepełnosprawni – pełnoprawni obywatele” współfinansowany ze środków Europejskiego Funduszu Społecznego na łączną kwotę 591 657,84 zł, w ramach którego:

- sfinansowano m.in. szkolenia, warsztaty kompetencyjne i zawodowe dla Uczestników PŚDS,

- doposażono pracownię PŚDS (m.in. zakup komputerów, sprzętu muzycznego, sprzętu ogrodniczego, sprzętu ceramicznego w tym elektrycznego koła garncarskiego za kwotę 3 450 zł,
- zaprojektowano i urządzono w całości 440 m² ogrodu znajdującego się przed budynkiem PŚDS za łączną kwotę ok. 29 000 zł,

Rok 2012 r. – wyposażono pracownię ceramiczną w profesjonalny piec do wypalania ceramiki za kwotę 8 000 zł.

W latach 2012/2013 – wyposażono w znacznej części Art.-kawiarnię funkcjonującą przy PŚDS za łączną kwotę ok. 30 000 zł (zakup mebli, sprzętu AGD).

Domem Dziecka w Falbogach.

Dom Dziecka w Falbogach powstał w 1977 roku. Jest to całodobowa placówka opiekuńczo-wychowawcza typu socjalizacyjnego, posiadająca 30 miejsc. Placówka została wpisana do rejestru placówek opiekuńczo-wychowawczych województwa mazowieckiego.

Przyjmuje dzieci od 3 r.ż bądź młodsze jeśli istnieje uzasadniona konieczność. Dom Dziecka prowadzi pracę nad powrotem dzieci do rodzin biologicznych, pozyskiwaniem rodzinnych form opieki, bądź usamodzielnieniem wychowanków. Dzieci korzystają z aktywnych form wypoczynku poza placówką latem i zimą. Na terenie istnieje mieszkanie usamodzielnienia. Zamieszkuje tam samodzielnie pełnoletnia młodzież przygotowując się do usamodzielnienia.

Zestawienie remontów i inwestycji w Domu Dziecka w Falbogach w okresie 1999 r. – 2013 r.

Rok	Wyszczególnienie	Kwota
1999	-	-
2000	Montaż i demontaż okien w domu dziecka i domu wychowawców.	38332,57
	Zakup terakoty, glazury i kleju	4595,00
	Zakup umywalek, baterii i kabiny	4500,95
	Zakup samochodu OPEL Zafira	64382,50
		111811,02
2001	Remont kapitalny łazienek dzieci z wykorzystaniem materiałów zakupionych w 2000r.	19160,00
2002	Zakup glazury i terakoty (stołówka, mieszkanie usamodzielnienia, kuchnia)	5677,56
	Układanie glazury i terakoty (mieszkanie usamodzielnienia, stołówka)	
	Lakier do podłóg	2460,05
	Cyklinowanie i lakierowanie podłóg	3076,66
	Zakup tarcicy na listwy przyścienne do podłóg	5290,00
	Zakup artykułów malarskich do odnowienia pomieszczeń	381,75
	Zakup grzejników i części do ich instalacji, zakup artykułów hydraulicznych do modernizacji instalacji wodnej w mieszkaniu usamodzielnienia oraz montaż	3055,34
	Zakup 2. bram i montaż, osprzęt elektroniczny	2642,66
	Projekt modernizacji kuchni i instalacji zbiornika gazu, wentylacji, klimatyzacji, technologii kuchni, instal. bud. i elektr.	8286,00
	Wykonanie map do celów projektowych	7930,00
	Wykonanie ekspertyzy poszycia dachowego, kominów wentylacyjnych i dymowych oraz izolacyjności ścian zewnętrznych	535,00
		1220,00
		40555,02

2003	Zakup i montaż drzwi drewnianych w sypialniach dzieci Kapitalny remont kuchni	4278,14 91731,20
		96009,34
2004	Zakup kostki brukowej Zakup papy dachowej Zakup tynku mozaikowego (korytarz) Zakup drzwi drewnianych (korytarz dolny) Zakup drzwi wejściowych PCV Zakup grzejników c.o., zaworów i głowic termost. Zakup terakoty (korytarz dolny) Remont pomieszczeń po szkole Zakup cegły klinkierowej	35065,56 9524,00 2141,00 3500,00 4928,82 12824,87 4162,22 21356,44 4791,25
		98294,16
2005	Termomodernizacja budynku domu dziecka i utwardzenie kostką brukową terenu domu dziecka (kostka zakupiona w 2004r.) w tym 22015,34 zł dotacja PFOŚiGW w Mińsku Maz.	263493,46
2006	Zakup zmywarko-wyparzarki Zakup agregatu prądotwórczego Modernizacja systemu ciepłego i malowanie pomieszczeń wewnątrz budynku Roboty remontowo-budowlane części piwnicznej budynku głównego	6000,00 4000,00 96893,57 20727,49
		127621,06
2007	Renowacja boiska asfaltowego Wyposażenie boiska sportowego Zakup altanek z montażem Opracowanie kosztorysów i nadzór inwestorski	49706,34 13017,23 14835,20 2440,00
		79998,77
2008	Termomodernizacja budynku pralni Wykonanie wewnętrznej instalacji p.poż.	70525,97 11999,97
	Zakup: - przesła ogrodzeniowe - cegła klinkierowa - szafa chłodnicza - pralnica i suszarka - kserokopiarka	12779,50 16694,07 10075,98 18666,22 4257,80
	Kapitalny remont łazienek dzieci Przerobienie (poszerzenie) bramy wjazdowej i zakup trzech furtek	53500,00 5120,00
		203619,51
2009	Wykonanie ogrodzenia terenu placówki Budowa przydomowej oczyszczalni ścieków Zakup samochodu Opel Zafira	50000,00 79144,01 89989,99
		219134,00
2010	Remont pomieszczeń domu dziecka w zakresie malowania, cyklinowania i lakierowania podłóg, układanie terakoty w pomieszczeniach administracyjno-biurowych, remont łazienek personelu	47610,00
		47610,00
2011	-	-
2012	Zakup granitu na schody zewnętrzne Zakup terakoty w celu ułożenia podłogi w pomieszczeniu uczelni	18000,00 4178,00
		22178,00

2013	Ułożenie schodów zewnętrznych	12000,00
	Ułożenie terakoty w pomieszczeniu uczelni	2112,00
		14112,00
	SUMA	1343596,34

Na terenie powiatu działają również placówki pomocowe prowadzone przez organizacje pozarządowe finansowane z budżetu powiatu.

- **Dom Dziecka im. Matki Weroniki w Siennicy**, placówka opiekuńczo – wychowawcza prowadzona przez Zgromadzenia Sióstr Kapucynek NSJ łącząca zadania interwencyjne i socjalizacyjne dla 14 dzieci.

- **Środowiskowy Dom Samopomocy** w Mińsku Mazowieckim jest ośrodkiem prowadzonym przez Caritas Diecezji Warszawsko-Praskiej od lipca 2003r. Jest to placówka przeznaczona dla 30 osób dorosłych chorych psychicznie mieszkających na terenie powiatu mińskiego.

- **Ośrodkiem Interwencji Kryzysowej**

Zadaniem Ośrodka Interwencji Kryzysowej jest udzielenie pomocy, wsparcia, czasowego schronienia osobom znajdującym się w sytuacji kryzysowej związanej z przemocą w rodzinie.

Ośrodek Interwencji Kryzysowej Caritas Diecezji Warszawsko-Praskiej przeznaczony jest przede wszystkim dla ofiar przemocy w rodzinie. Osoby trafiające do Ośrodka to kobiety z dziećmi, które doświadczają realnego zagrożenia życia lub zdrowia. Inne powody, dla których osoby zgłaszają się do Ośrodka Interwencji Kryzysowej to: problemy finansowe, problemy wychowawcze i małżeńskie, nadużywanie alkoholu przez osoby z rodziny, problemy w wyrażaniu złości, zaburzenia psychiczne, osobowości.

- **Warsztat Terapii Zajęciowej** w Okuniewie prowadzony przez Fundację „LEKO” w Okuniewie – 30 uczestników,

- **Warsztat Terapii Zajęciowej** w Mińsku Mazowieckim prowadzony przez CARITAS Diecezji Warszawsko-Praskiej.